

Ahvenvaaran tuulivoimaosayleiskaava Puolangan kunta

YLEISKAAVAMERKINNÄT JA -MÄÄRÄYKSET:

M-1 MAA- JA METSÄTALOUSVALTAINEN ALUE.
Alue on varattu pääasiassa metsätaloutta varten. Alueelle saa sijoittaa maa- ja metsätaloutta palvelevia teitä. Alueelle saa sijoittaa tuulivoimaloita niille erikseen osoitetuille alueille (tv-1) sekä niitä varten huolteita ja teknisiä verkostoja.
Alueelle voidaan sijoittaa tuulivoimatuotantoa ja energiahuoltoa palvelevia rakennuksia ja rakenteita. Rakentaminen on sijoitettava muun rakentamisen tai tienoston yhteyteen.

EN-1 ENERGIAHUOLLON ALUE.
Alueelle saa sijoittaa sähköaseman ja sen yhteyteen sijoitettavan akkuvaraston.

W VESIALUE.

tv-1 TUULIVOIMALOIDEN ALUE.
Merkinnällä osoitetaan alueet, joille on mahdollista sijoittaa tuulivoimaloita. Tuulivoimalan perustukset, torni sekä mahdolliset harukset tulee sijoittaa kokonaisuudessaan alueen sisälle. Roottorilapojen pyyhkäisympinnan tulee sijoittua alueen sisälle.
Tuulivoimaloiden kokonaiskorkeus saa olla enintään 261 metriä. Tuulivoimalan kokonaiskorkeus merenpinnasta ei saa ylittää ilmailuviranomaisen asettamia korkeusrajoituksia.
Tuulivoimalat tulee sijoittaa mahdollisuuksien mukaan etäälle metsäkannalintujen soidinalueista (tuulivoimalat 2,3,4) tv-alueiden sisällä.
Tuulivoimaloiden värityksen tulee olla yhtenäinen ja vaalea, lukuun ottamatta tuulivoimaloiden runkojen alaosia, jotka tulee linnustovaikutusten lieventämiseksi maalata tummaksi ympäröivän metsän latvusten korkeudelle.
Voimalat tulee varustaa ilmailuviranomaisen lentoestelusunnon-luvan ehtojen mukaisin merkinnöin.

10 METRIÄ YLEISKAAVA-ALUEEN ULKOPUOLELLA OLEVA VIIVA.

ALUEEN RAJA.

OSA-ALUEEN RAJA.

OHJEELLINEN ALUEEN TAI OSA-ALUEEN RAJA.

OHJEELLINEN TUULIVOIMALAN SIJAINTI JA ROOTTORIN PYÖRIMISALUE.
Voimalan tarkka sijainti määritetään rakentamisluvan yhteydessä tv-alueen sisällä.

TUULIVOIMALAN NUMERO.

OHJEELLINEN UUSI- TAI/JA PARANNETTAVA TIELINJAUS.

luo-1 LUONNON MONIMUOTOISUUDEN KANNALTA ERITYISEN TÄRKEÄ ALUE.
Luontodirektiivin liitteen 4 mukaisen lajin lisääntymis- tai levähdysalue, jonka hävittäminen ja heikentäminen on luonnonsuojelulain nojalla kielletty.

luo-2 LUONNON MONIMUOTOISUUDEN KANNALTA ERITYISEN TÄRKEÄ ALUE.
Alueella sijaitsee Metsälain 10 §:n ja / tai Vesilain 11 §:n mukaisia kohteita. Alueen käyttöä suunniteltaessa ja toteutettaessa on otettava huomioon luonnon monimuotoisuuden kannalta tärkeiden elinympäristöjen ja elölajiesiintymien säilyttämisedellytykset. Maanrakennus- tai hoitotoimenpiteillä ei saa heikentää alueen luontoarvoja. Vesilain 2. luvun 11 § mukaisten vesiluentotyypin luonnontien vaarantaminen on kielletty.

SÄHKÖLINJA VE1 (maakaapeli)

SÄHKÖLINJA VE2 (maakaapeli)

2 MAAKAAPELIN OHJEELLINEN SIJAINTI.
Maakaapeli tulee ensisijaisesti sijoittaa teiden yhteyteen.

sm-1 MUINAISMUISTOKOHDE.
Muinaismuistoilla (295/1963) rauhoitettu kiinteä muinaisjäännös. Kohteen kaivaminen, peittäminen, muuttaminen, vahingoittaminen, poistaminen ja muu siihen kajoaminen on kielletty. Kohdetta koskevista suunnitelmista on pyydettävä alueellisen vastuuseen (Kainuun Museo) lausunto.
Numerointi viittaa kaavaselostuksen kohdetuetteloon.

Nimi	Muunnus
sm-1	Roninkangas 1000056509
sm-2	Rytisuo 1000056515
sm-3	Niskansuo 1000056516
sm-4	Niskansuo 2 1000056517
sm-5	Jalka-aho 1 1000056520
sm-6	Jalka-aho 2 1000056522
sm-7	Jalka-aho 3 1000056528
sm-8	Härmänsuo 1 1000056529
sm-9	Härmänsuo 2 1000056530
sm-10	Härmänsuo 3 1000056531
sm-11	Konttilampi 1 1000056532
sm-12	Konttilampi 2 1000056533
sm-13	Konttilampi 3 1000056535
sm-14	Konttilampi 4 1000056537
sm-15	Konttisuo 1000034309
sm-16	Saukkopuro 1000034310
sm-17	Saukkopuro 2 1000056545
sm-18	Pyöreäsuo 1000056546
sm-19	Ahvenvaara 1000020509
sm-20	Ahvenvaara 2 1000056548
sm-21	Ahvenvaara 3 1000056549
sm-22	Ahvenvaara 4 1000056551
sm-23	Ahvenvaara 5 1000056553
sm-24	Ahvenvaara 6 1000056554
sm-25	Joutensuo 1 1000056555
sm-26	Joutensuo 2 1000056878
sm-27	Joutensuo 3 1000056879
sm-28	Joutensuo 4 1000083826
sm-29	Papinlahti 1 1000083827
sm-30	Papinlahti 3 1000083829
sm-31	Papinlahti 4 1000083830
sm-32	Palokangas 1 1000083832
sm-33	Palokangas 2 1000083833

YLEISET MÄÄRÄYKSET:

Tämä osayleiskaava on laadittu alueidenkäyttölain (AKL) 77 a §:n tarkoittamana oikeusvaikutteisena yleiskaavana. Osayleiskaavaa voidaan käyttää yleiskaavan mukaisten tuulivoimaloiden rakentamisluvan myöntämisen perusteena tuulivoimaloiden alueille (tv-1).

Tuulivoimalat on merkittävä tunnistemerkinnöin.

Tuulivoimaloiden ja niitä palvelevien muiden rakenteiden, kuten tienoston, rakentamistoimenpiteissä tulee huolehtia hulevesien hallinnasta, jotta kiintoainespitaisia hulevesiä tai muita haitallisia aineita ei johdu vesistöihin. Hulevesien hallinnan periaatteet tulee esittää toteutus suunnitelmassa.

Tuulivoimaloiden ja niiden huolto- ja rakentamisten sekä perusrakennettavien teiden ja maakaapeleiden sijoittamisessa on otettava huomioon kaavakarttaan merkityt luonnon monimuotoisuuden kannalta arvokkaat alueet. Rakentamisluvassa tulee määrätä suojelukohde merkittäväksi maastoon, mikäli rakentamistoimenpiteet voivat vaarantaa kohteen säilymisen.

Ennen alueella tapahtuvaa rakentamista on selvittävä mustaliskien esiintyminen ja huomioitava ne rakentamistoimenpiteitä suunniteltaessa.

Kaava-alueen eläinlajiston vaellusreitit sekä lisääntymis- ja levähdysalueet tulee huomioida tuulivoimaloiden alueisiin, huoltotiestöön ja maakaapeliyhteyksiin kohdistuvien toimenpiteiden aikataulukseksessa.

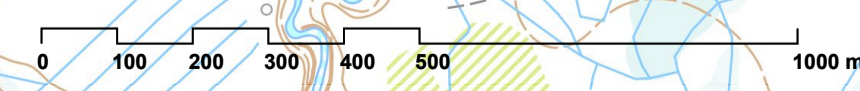
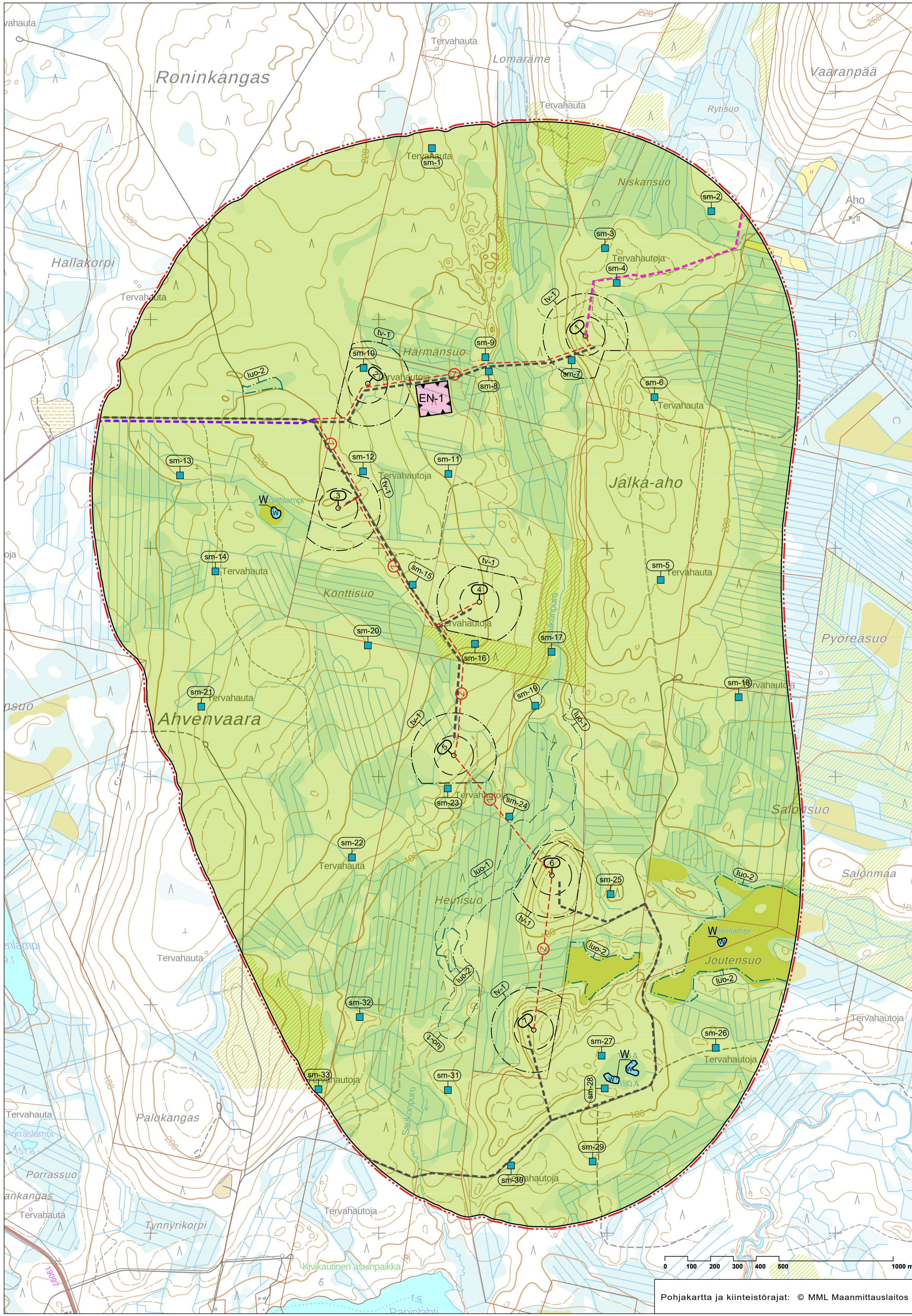
Alueen suunnittelussa ja toteutuksessa on otettava huomioon valtioneuvoston asetus tuulivoimaloiden ulkomelutason ohjearvoista (1107/2015) sekä Sosiaali- ja terveysministeriön asetus terveysasetus (545/2015).

Jokaiselle tuulivoimalalle on haettava ilmailulain 158 §:n mukainen lentoestelupa Liikenne- ja viestintävirasto Traficomilta.

Tuulivoimaloiden lentoestelujen valinnassa tulee ottaa huomioon lentoestelujen ympäristövaikutukset. Lentoestelot tulee toteuttaa mahdollisimman vähän häiriötä tuottavalla tavalla.

Käsittely:
Vireilletulo 27.8.2024
OAS nähtävillä 28.8 - 30.9.2024
Luonnos nähtävillä 4.6 - 3.8.2025
Ehdotus nähtävillä 9.3. - 9.4.2026

<small>A-insinööri Suunnittelu Oy Puurahkatie 10 33210 Tampere</small>		<small>Puolangan kunta Maaherankatu 7 89200 Puolanka kunta@puolanka.fi</small>	
5.5.2026	Suunnittelupäällikkö Markku Ketonen Suunnittelupäällikkö, DI	Suunnittelija Seda Suman Buruk kaupunkisuunnittelija (M.Sc.), YKS 728	1 : 10 000



Pohjakartta ja kiinteistörajat: © MML Maanmittauslaitos