

OSALLISTUMIS- JA ARVIOINTISUUNNITELMA

SUUNNITELMAN NIMI JA SUUNNITTELUALUE

PUOLANGAN KIRKONKYLÄN ASEMAKAAVAN OSITTAINEN MUUTOS JA LAAJENNUS UUSIUTUVAN ENERGIAN JA KIERTOTALOUDEN ALUE

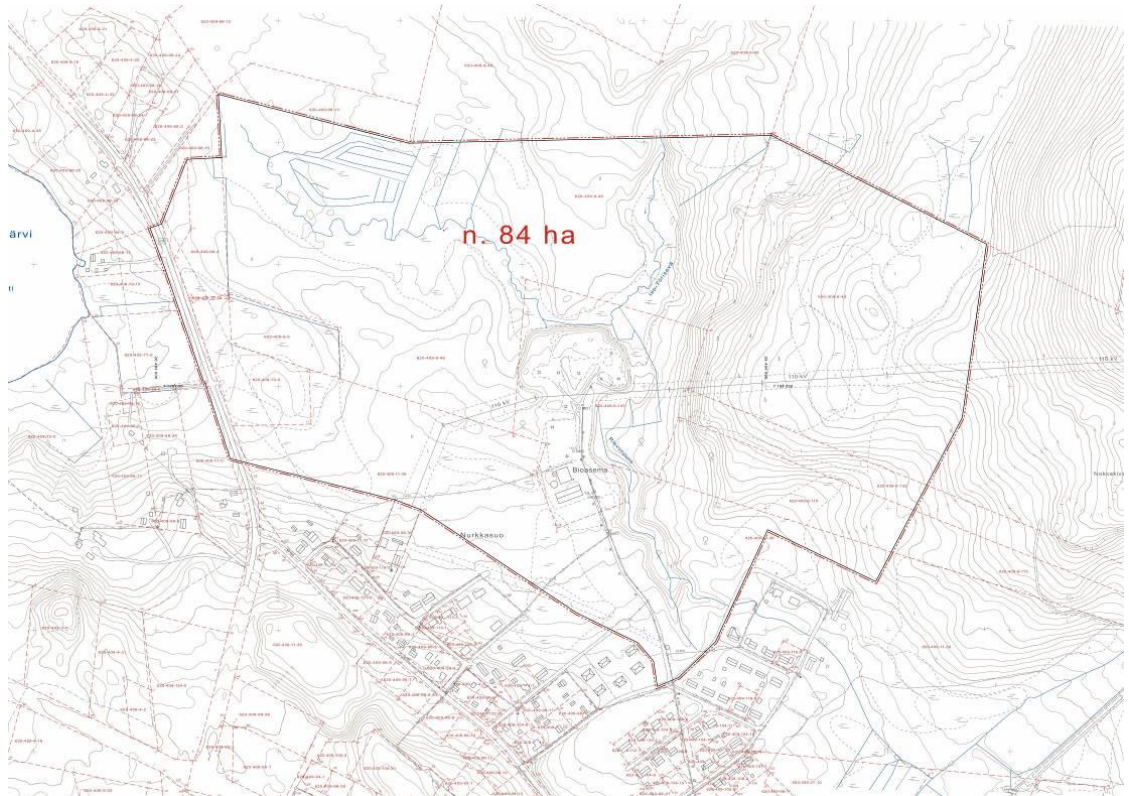
SUUNNITTELUKÄYTÄVÄN MÄÄRITTELY JA TAVOITTEET

Kaavoitustyön tarkoituksena on muuttaa ja laajentaa kaavaa niin, että mahdollistetaan alueella olevan biokaasulaitoksen tuotannon ja toiminnan merkittävä laajentaminen ja uudet vastaaventyyppisten toimintojen aluevaraukset.

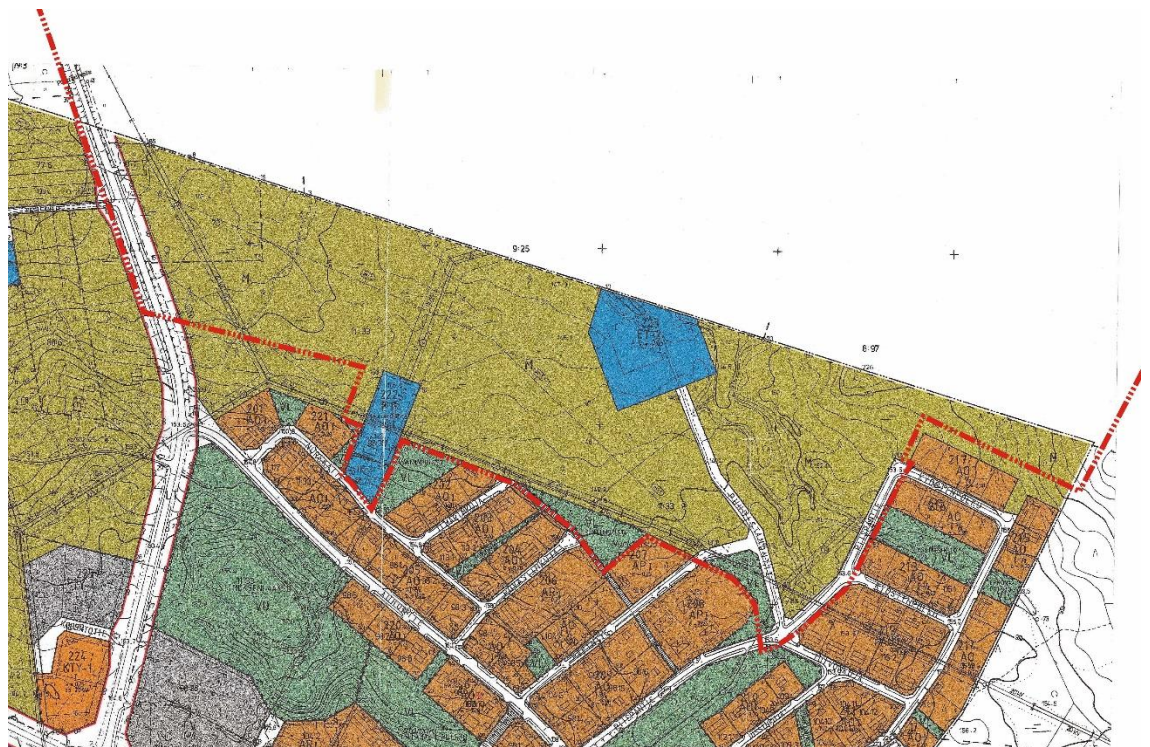
Voimassa olevaa kaavaa muutetaan lähinnä tieyhteyksien osalta ja korttelia 222 laajentaen. Kaavoitettavalle alueelle suunnitellaan uusi tieyhteys Pudasjärven tieltä. Huomioidaan biokaasulaitoksen välittömään yhteyteen mahdolliset muut jatkojalostusinvestoinnit, kuten muun muassa kierrätyslannoitteiden tuotanto, hiilidioksidin (CO₂) jalostus vähähiiliseksi betoniksi sekä energiavarastot ja muu energiainfrastruktuuri.

Alueen yleissijainti, alustava alueen laajuus ja voimassa oleva kaava ovat oheisilla kartoilla.





ALUSTAVA KAAVA-ALUEEN RAJAUS

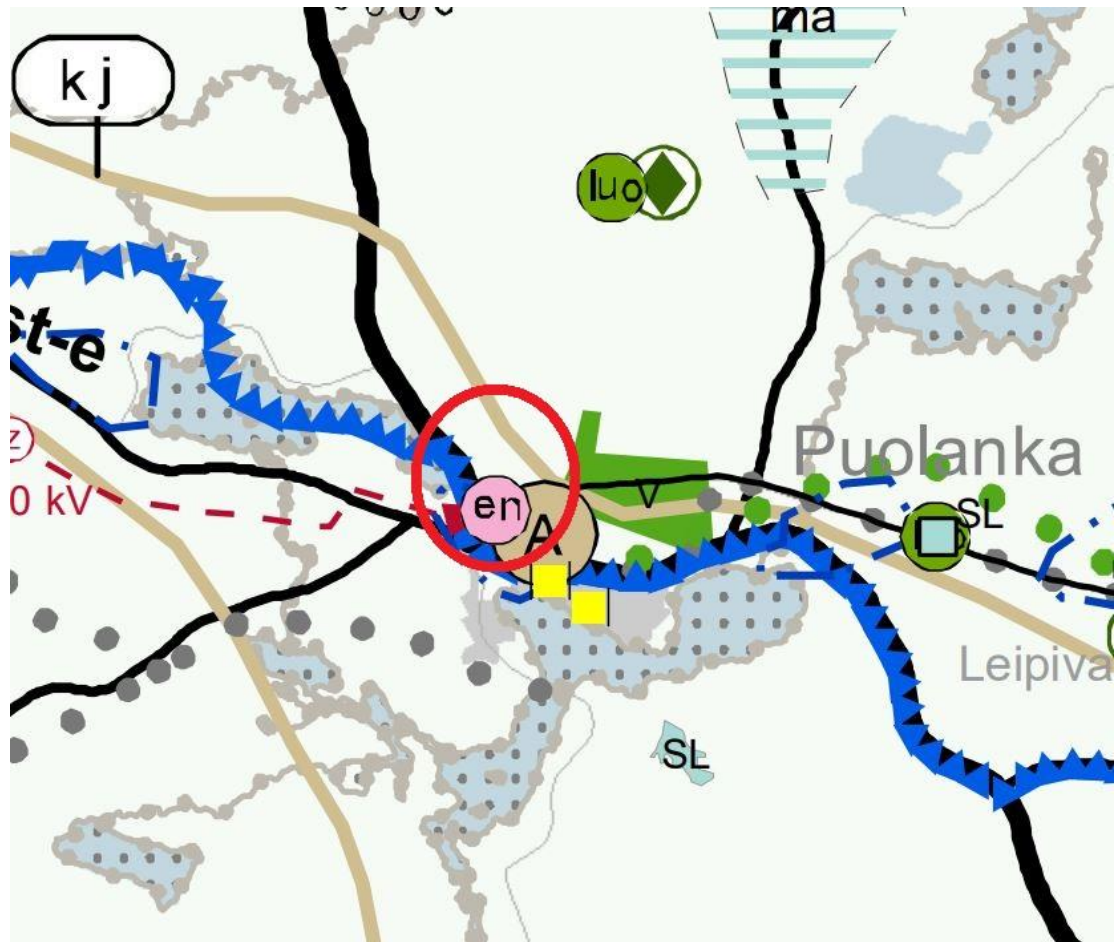


VOIMASSA OLEVA ASEMAKAAVA. MUUTOSALUEEN RAJAUS PUNAISILLA PISTEKATKOVIIVALLA

SUUNNITTELUN LÄHTÖKOHDAT, TEHDYT SELVITYKSET JA AIEMMAT SUUNNITELMAT

Kainuun maakuntakaava on hyväksytty maakuntavaltuustossa 7.5.2007 ja vahvistettu ympäristöministeriössä 29.4.2009. Kainuun 1. vaihemaakuntakaava on hyväksytty maakuntavaltuustossa

19.3.2012, vahvistettu Ympäristöministeriössä 19.7.2013 ja saanut lainvoiman KHO:n päätöksellä 16.2.2015. Se koskee pääasiassa puolustusvoimien ampuma- ja harjoitusalueita sekä niiden melualueita. Kaupan vaihemaakuntakaava on hyväksytty maakuntavaltuustossa 1.12.2014 ja vahvistettu ympäristöministeriössä 7.3.2016. "Kainuun tuulivoimamaakuntakaava" on hyväksytty maakuntavaltuustossa 30.11.2015 ja se on vahvistettu ministeriössä 31.1.2017 ja on tullut voimaan Korkeimman Hallinto-oikeuden päätöksellä 21.5.2019. Maakuntavaltuusto hyväksyi 16.12.2019 Kainuun vaihemaakuntakaavan 2030 ja päätös on tullut lainvoimaiseksi 26.2.2020 julkaistulla kuulutuksella. "Kainuun tuulivoimamaakuntakaava 2035" on hyväksytty maakuntavaltuustossa 12.12.2023 ja se on kuulutettu voimaan 6.3.2024. Ohessa ote epävirallisesta maakuntakaavojen yhdistelmäkartasta.



MAAKUNTAKAAVOJEN YHDISTELMÄ. MUUTOSALUE PUNAISEN YMPYRÄN SISÄLLÄ

Alueella ei ole oikeusvaikutteista yleiskaavaa.

VAIKUTUSALUE

Kaavan välitön vaikutusalue on varsinainen muutosalue lähialueineen. Toiminnan teollisen luonteen takia välillisiä vaikutuksia on myös laajemmin lähialueiden maanomistajille, asukkaille, lomaviettäjäille, ulkoilu- ja retkeilyreittien käyttäjille, teillä ja vesistössä liikkuville jne.

OSALLISET

- maanomistajat ja asukkaat
 - kaava-alueen ja lähialueiden maanomistajat
 - lähialueiden asukkaat
 - matkailijat, hiihtäjät, retkeilijät, moottorikelkkailijat jne
 - alueella ja sen lähellä toimivat yritykset

- kunnan hallintokunnat; maankäyttö, rakennusvalvonta, ympäristötoimi, tekninen toimi, virkistystoimi, elinkeinotoimi
- yhdyskuntatekniikka
 - Kajave Oy
 - Kirkonkylän vesi- ja viemärilaitos
 - Honkainfra Oy (kaukolämpölaite)
- viranomaiset
 - Lupa- ja valvontavirasto
 - TUKES
 - Pohjois-Suomen elinvoimakeskus
 - Kainuun liitto
 - Oulunkaaren ympäristöpalvelut
 - Kainuun museo
 - Kainuun pelastuslaitos
- puolankalaiset ja kainuulaiset seurakunnat ja yhdistykset

TIEDOTTAMINEN

Muutoksen vireilletulosta sekä osallistumis- ja arviointisuunnitelmasta tiedotetaan kirjeillä lähialueen maanomistajille, kuulutuksella kunnan päättämässä ilmoituslehdissä ja informaatiolla muille osallisille. Kaavan valmisteluaineisto ja alustava luonnos pidetään myöhemmin nähtävillä yhdessä ympäristövaikutusten arviointiohjelman kanssa. Aineisto pidetään koko prosessin ajan esillä kunnan verkkosivuilla sekä kaavoittajan kotisivuilla www.kimmokaava.fi. Kaavaehdotuksesta tiedotetaan MRL:n (1.1.2025 alkaen alueidenkäyttölaki, AKL) edellyttämällä tavalla.

OSALLISTUMINEN

Osallistuminen hoidetaan neuvotteluilla, keskusteluilla ja lausuntopyyntöillä kaavoittajan ja osallisten kanssa. Kaavoittajan yhteystiedot toimitetaan kaikille osallisille eri vaiheissa ja kehoitetaan olemaan yhteydessä.

VIRANOMAISYHTEISTYÖ

Osallistuminen hoidetaan viranomais- ja kaavaneuvotteluilla, keskusteluilla ja lausuntopyyntöillä kunnan, kaavoittajan ja viranomaisten kanssa.

SELVITETTÄVÄT VAIKUTUKSET

- vaikutukset rakennettuun ympäristöön
 - palveluihin
 - virkistykseen ja matkailuun, reitistöihin
 - liikenteeseen
 - tekniseen huoltoon
- vaikutukset luontoon ja luonnonympäristöön
 - maisemaan
 - luonnonoloihin (kasvillisuus, eläimistö, luontotyyppit)
 - luonnon monimuotoisuuteen
 - maa- ja metsätalouteen
- vaikutukset talouteen
 - valtion ja kunnan talouteen
 - yksityistaloudellisiin kustannuksiin
- vaikutukset terveellisuuteen ja turvallisuuteen
 - liikenneturvallisuuteen
 - ihmisten elinoloihin
 - ympäristön puhtauteen

- vaikutukset eri väestöryhmien toimintamahdollisuuksiin lähiympäristössä
- vaikutukset sosiaalisiin oloihin
- vaikutukset kulttuuriin
- muut merkittävät vaikutukset

VAIKUTUSTEN ARVIOINNIN MENETELMÄT

Ympäristövaikutusten arviointiohjelman (YVA) laatija, Macon, tekee merkittävimmät vaikutusten arvioinnit suunnitteilla olevan biolaitoksen yhteydessä. Kaavan laatija suorittaa olemassa olevien tietojen laajentamisen koko kaava-alueelle ja vaikutusten arvioinnin koostamisen kaavaselostukseen. Niitä tarkastellaan työn kuluessa kaavoittajan, kunnan ja viranomaisten välisissä palavereissa sekä YVA -ohjelman nähtävillä olosta ja käsittelyssä. Alueelle tulevien toimintojen selvittyä, niiden vaikutukset arvioidaan tarkemmin erikseen.

VAIHTOEHDOT

Asemakaavan muutos koskee pientä osaa voimassa olevasta kaavasta. Muutosalue ja lähialue on kaavan mukaista rakentamatonta virkistys- sekä maa- ja metsätalousaluetta. Korttelissa 222 on sähköasema, jonka laajennustarpeisiin varaudutaan uusien toimintojen vaatiessa aiempaa enemmän sähkövirtaa. Kaavan laajennus koskee voimassa olevan kaavan pohjoispuolista aluetta. Alueelle sijoittuvien toimintojen sisältö, laajuus ja toimialat ovat vielä auki, joten kaavasta laaditaan mahdollisimman väljä ja eri vaihtoehdot mahdollistava. Toisistaan merkittävästi poikkeavia vaihtoehtoja ei laadita.

KAAVOITUKSEN KULKU, AIKATAULU JA PÄÄTÖKSENTEKO

Puolangan kunnanvaltuuston päätökset kaavan muuttamisen ja laajennuksen käynnistämisestä
18.12.2024 § 34 ja 28.1.2025 § 4

Kaavan vireilletulosta sekä osallistumis- ja arviointisuunnitelmasta ilmoittaminen kuulutuksella kunnan päättämässä ilmoituslehdissä, Internet -tiedottamisella ja informaatiolla muille osallisille.
2.-31.1.2025 ja 28.1.-28.2.2025

Puolangan kunnanhallituksen päätös valmisteluaineiston asettamisesta nähtäville
28.11.2025 § 138

Kaavan valmisteluaineisto nähtävillä, mielipiteen esittämismahdollisuus, lausuntopyyntö
10.12.2025 – 9.1.2026

Kaavaehdotuksen laatiminen, asiakirjojen viimeistely, havainnollistamisen parantaminen ja mahdolliset erillisselvitykset
01-04 / 2026

Kaavaehdotus nähtävillä alueidenkäyttölain 65 § mukaisesti. Kunnan jäsenillä ja osallisilla on mahdollisuus esittää mielipiteensä (muistutus). Pyydetään tarvittavat lausunnot
05-07 / 2026

Kaavan hyväksyminen kunnanvaltuustossa
09-11 / 2026

Suunnitelmia ja asiakirjoja tarkennetaan jatkuvasti työn kuluessa. Neuvotteluista ja osallistumisesta pidetään pöytäkirjaa. Tärkeimmät asiat dokumentoidaan kaavaselostuksessa. Kaava-aineisto on koko työn ajan nähtävillä kaavoittajan kotisivuilla, jota kautta kommentteja ja palautetta voi antaa myös virallisten nähtävillöiden ulkopuolella.

YHTEYSTIEDOT

KAAVAN LAATIJA:

Kimmo Mustonen
DI (maanmittaus, YKS 124)
0400 703 521
kimmo.mustonen@kimmokaava.fi

KimmoKaava
Kitkantie 34 F 40
93600 KUUSAMO
www.kimmokaava.fi

KUNTA:

Kalevi Huovinen
va. rakennustarkastaja
040 546 2018
kalevi.huovinen@puolanka.fi

Puolangan kunta
Maaherrankatu 7
89200 PUOLANKA

PALAUTE OSALLISTUMIS- JA ARVIOINTISUUNNITELMASTA

Mielipiteet osallistumis- ja arviointisuunnitelmasta voi esittää kunnan virkamiehille tai kaavoittajalle.

Kuusamossa, 27.11.2024, päivitetty viimeksi 12.5.2026

DI (maanmittaus, YKS 124)



Kimmo Mustonen