

Puolangan kunta

Koirakankaan tuulivoimapuiston osayleiskaava

Osallistumis- ja arviointisuunnitelma

1 Yhteystiedot

Puolangan kunta



Puolangan kunta

Rakennustarkastaja

Kalevi Huovinen

puh: 040 546 2018

etunimi.sukunimi@puolanka.fi

Maaherrankatu 7

89200 Puolanka

kunta@puolanka.fi

Kaavoituksesta vastaava konsultti



FCG Rakennettu Ympäristö Oy

Projektipäällikkö

Janne Pekkarinen

Osmontie 34, PL 950, 00601 Helsinki

puh: 044 704 6265

etunimi.sukunimi@fcg.fi

Hankevastaava



Metsähallitus

Veteraanikatu 9

90130 Oulu

www.metsa.fi

Hankekehityspäällikkö

Johanna Hätälä

puh: 044 555 6778

etunimi.sukunimi@metsa.fi

Sisällysluettelo

1	Yhteystiedot.....	1
2	Osallistumis- ja arviointisuunnitelman tarkoitus.....	3
3	Suunnittelualue.....	4
4	Suunnittelutehtävä ja tavoitteet	5
5	Suunnittelun lähtökohdat	5
5.1	Suunnittelualueen nykytila.....	5
5.2	Valtakunnalliset alueidenkäyttötavoitteet.....	10
5.3	Maakuntakaava	12
5.4	Yleiskaavat ja asemakaavat	15
5.5	Maanomistus.....	16
5.6	Suunnittelualueen läheisyyteen sijoittuvat muut tuulivoimahankkeet	17
6	Selvitykset ja vaikutusten arviointi.....	18
6.1	Kaavoituksen ja YVA-menettelyn yhteensovittaminen	19
7	Osallistuminen ja vuorovaikutus	20
7.1	Osalliset	20
7.2	Osallistuminen	20
8	Suunnitteluvaiheet ja alustava aikataulu.....	21

2 Osallistumis- ja arviointisuunnitelman tarkoitus

Alueidenkäyttölain (AKL) 63 §:n mukaan tulee kaavoitustyöhön sisällyttää kaavan laajuuteen ja sisältöön nähden tarpeellinen suunnitelma osallistumis- ja vuorovaikutusmenettelystä sekä kaavan vaikutusten arvioinnista. Osallistumis- ja arviointisuunnitelma (OAS) asetetaan nähtäville kaavatyön aloitusvaiheessa. Osalliset voivat lausua mielipiteensä osallistumis- ja arviointisuunnitelmasta.

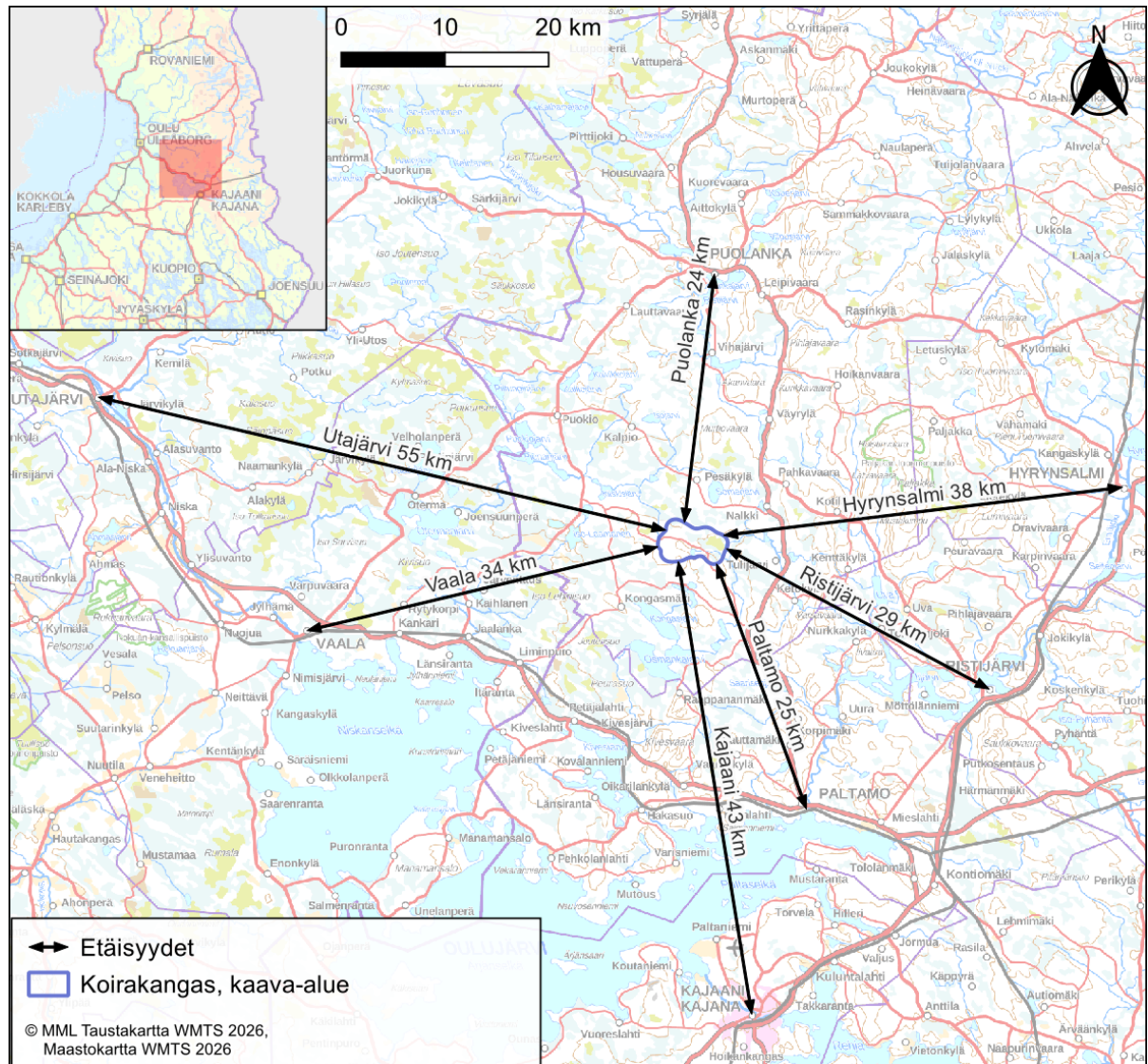
Osallistumis- ja arviointisuunnitelmassa kerrotaan mitä on suunnitteilla ja missä, ketkä ovat kaavatyön osalliset, milloin ja miten alueen suunnitteluun voi vaikuttaa, arvioitu aikataulu, suunnittelutyön lähtökohdat, tavoitteet ja työn aikana tehtävät selvitykset sekä vaikutusten arvioinnit.

Osallistumis- ja arviointisuunnitelmaa (OAS) tarkennetaan tarvittaessa kaavatyön edetessä.

Koirakankaan osallistumis- ja arviointisuunnitelma koskee Koirakankaan osayleiskaavaa, mutta vaikutusten arvioinnissa hyödynnetään Koirakangas ja Hirvivaara-Murtiovaaran ympäristövaikutusten arviointia.

3 Suunnittelualue

Puolangan kirkonkylä sijaitsee noin 24 kilometriä suunnittelualueesta pohjoiseen ja Paltamon keskusta noin 25 kilometriä suunnittelualueesta kaakkoon. Vaalan keskusta sijaitsee suunnittelualueesta noin 34 kilometriä luoteeseen. Koirakankaan tuulivoimapuisto kattaa noin 2015 hehtaarin laajuisen maa-alueen. Suunniteltu tuulivoimapuiston alue on metsätalousaluetta. Tuulivoimapuiston alue on pääosin Metsähallituksen omistuksessa.



Kuva 1. Suunnittelualueen alustava rajaus.

Suunnittelualueen ympäristö on harvaan asuttua. Suunnitellun tuulivoimapuiston alueelle ei sijoitu asuinrakennuksia. Lähimmät yksittäiset asuinrakennukset sijaitsevat tuulivoimapuiston pohjoispuolella, Väliahossa ja Someressa sekä eteläpuolella Paakanassa ja Kotajärven läheisyydessä. Tuulivoimapuiston alueelle ei sijoitu yhtään lomarakennusta. Alle kahden kilometrin etäisyydelle suunnitelluista voimaloista sijoittuu yksi asuinrakennus.

Lähimmät lomarakennukset sijoittuvat suunnittelualueen eteläpuolelle Syväjärven ja Kotajärven alueelle noin 2,2 kilometrin etäisyydelle lähimmistä voimaloista.

4 Suunnittelutehtävä ja tavoitteet

Metsähallitus suunnittelee Koirakankaan tuulivoimapuistoa Puolangan kunnan alueelle. Kaavassa suunnitellaan enintään 9 uuden tuulivoimalan rakentamista. Suunniteltujen voimaloiden kokonaiskorkeus on korkeintaan 300 metriä. Suunniteltujen tuulivoimaloiden yksikköteho on noin 5–10 MW ja kokonaisteho on arviolta noin 45–90 MW.

Puolangan kunta on hyväksynyt kaavoitusaloitteen hankkeen osalta kunnanhallituksen kokouksessa KH 25.03.2021 § 39. Osayleiskaava laaditaan siten, että sitä on mahdollista käyttää tuulivoimaloiden rakennuslupien perusteena AKL:n 77a §:n mukaisesti. Hankkeelle toteutetaan YVA-lain mukainen ympäristövaikutusten arviointimenettely, joka tavoitteellisesti tulee etenemään rinnakkain kaavamenettelyn kanssa. YVA-menettely on yhteinen Hirvivaara-Murtiovaaran tuulivoimapuiston osayleiskaavaa varten. Osayleiskaava laaditaan oikeusvaikutteisena ja sen hyväksyy Puolangan kunnanvaltuusto.

Tuulivoimapuiston tavoitteena on edistää ilmastopoliittisia tavoitteita, joihin Suomi on sitoutunut. Osayleiskaavan suunnittelun tavoitteena on toteuttaa tuulivoimapuiston rakentaminen luonnonympäristön ominaispiirteet ja ympäristövaikutukset huomioon ottaen sekä lieventää rakentamisesta mahdollisesti aiheutuvia haitallisia vaikutuksia. Lisäksi osayleiskaavan tavoitteena on ottaa huomioon muut aluetta koskevat maankäyttötarpeet sekä suunnitteluprosessin kuluessa muodostuvat tavoitteet.

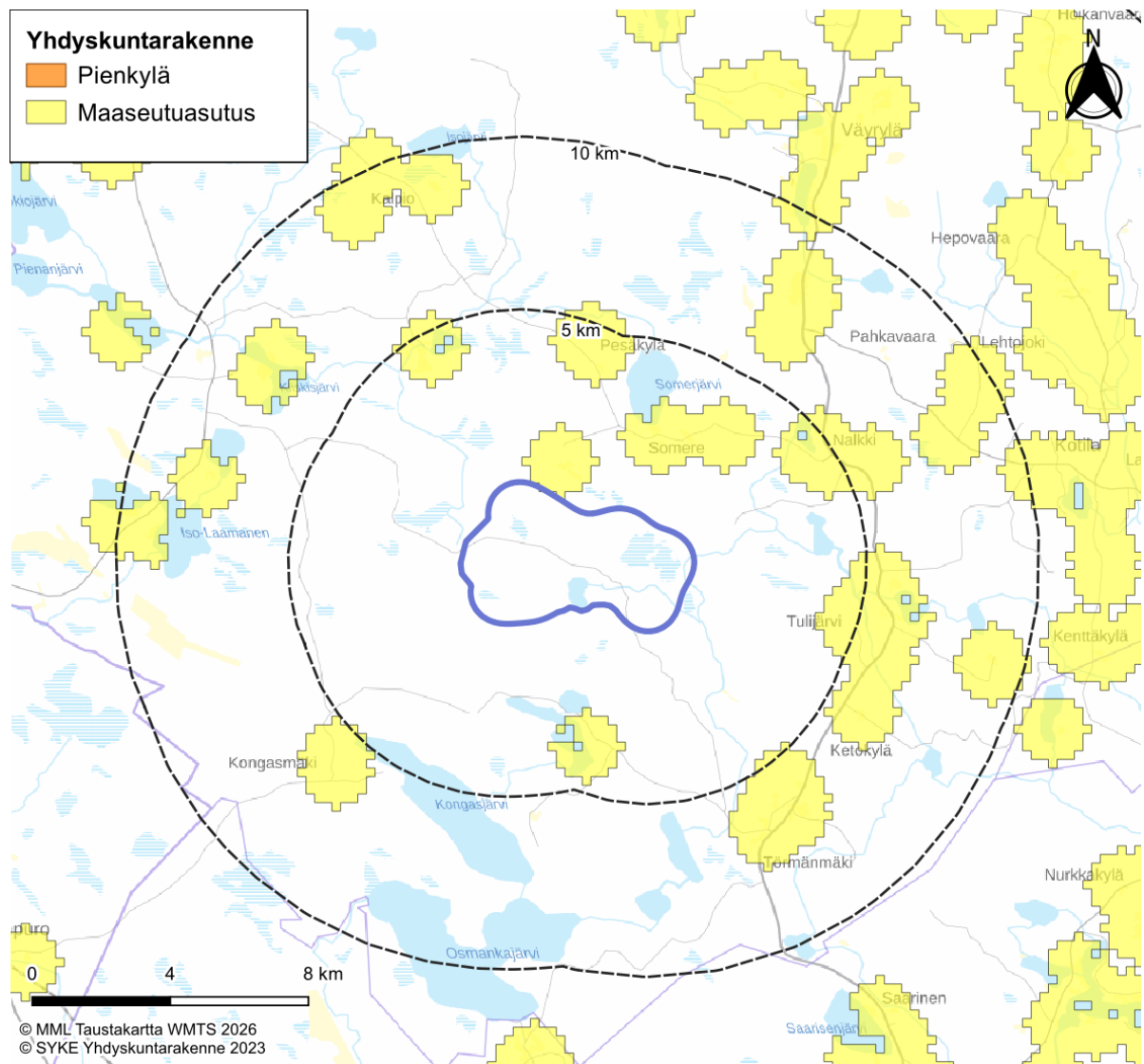
Suunnittelualue tarkentuu kaavoitusmenettelyn edetessä ja alueelle tehtyjen selvitysten tulosten perusteella.

5 Suunnittelun lähtökohdat

5.1 Suunnittelualueen nykytila

Tuulivoimapuisto on metsätalousaluetta ja sen lähiympäristö on pääosin metsätalousaluetta ja maaseutua. Alle 20 kilometrin etäisyydelle voimaloista ei sijoitu taajama-alueita. Lähin taajama on Paltamo noin 23 kilometrin etäisyydellä. Kyläasutusta on luoteispuolella Puokiossa lähimmillään noin 15 kilometrin etäisyydellä tuulivoimaloista, sekä Kotilassa, suunnittelualueen länsipuolella noin 14,5 kilometrin etäisyydellä.

Tuulivoimapuiston lähiympäristö on harvaan asuttua eikä tuulivoimapuiston alueelle sijoitu asuinrakennuksia. Tuulivoimaloita sijoittuu alle kahden kilometrin etäisyydelle vakituisesta asutuksesta. Lähimmät yksittäiset asuinrakennukset sijaitsevat tuulivoimapuiston pohjoispuolella, Väliahossa sekä eteläpuolella Paakanassa ja Kotajärven läheisyydessä. Tuulivoimapuiston alueelle ei sijoitu yhtään lomarakennusta. Voimalat tullaan sijoittamaan siten, ettei melu ylitä 40 dB lähimpien asuin- ja lomarakennusten alueella.



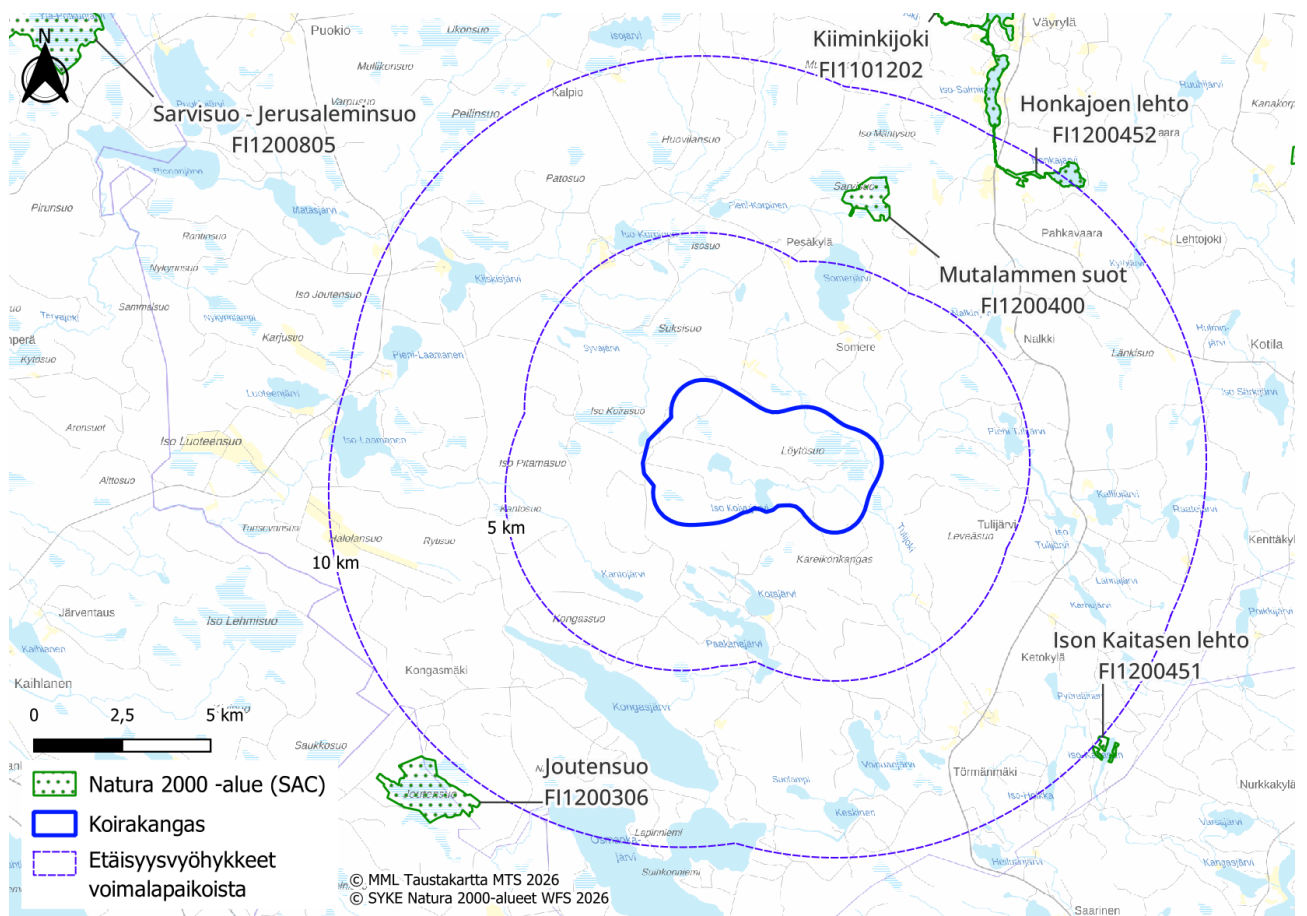
Kuva 2. Suunnittelualue suhteessa Suomen ympäristökeskuksen YKR-aineistoon. Sinisellä merkitty Koirakankaan kaava-alue. Etäisyysvyöhykkeet on esitetty kaava-alueen rajasta.

Tuulivoimapuiston maaperä koostuu pääosin sekalajitteisista moreenivaltaisista maalajeista sekä niitä reunustavista pienehköistä alavammista ojitetuista suoalueista, joilla maalaji on turvetta. Laajempia paksuturpeisia alueita sijoittuu tuulivoimapuiston keski- ja eteläosaan. Tuulivoimapuiston alue on maastonmuodoiltaan hyvin vaihtelevaa. Tuulivoimapuisto sijoittuu korkeustasolle noin 195–245 metriä merenpinnan yläpuolelle (N2000). Maaston yleisviettosuunta alueella on itään.

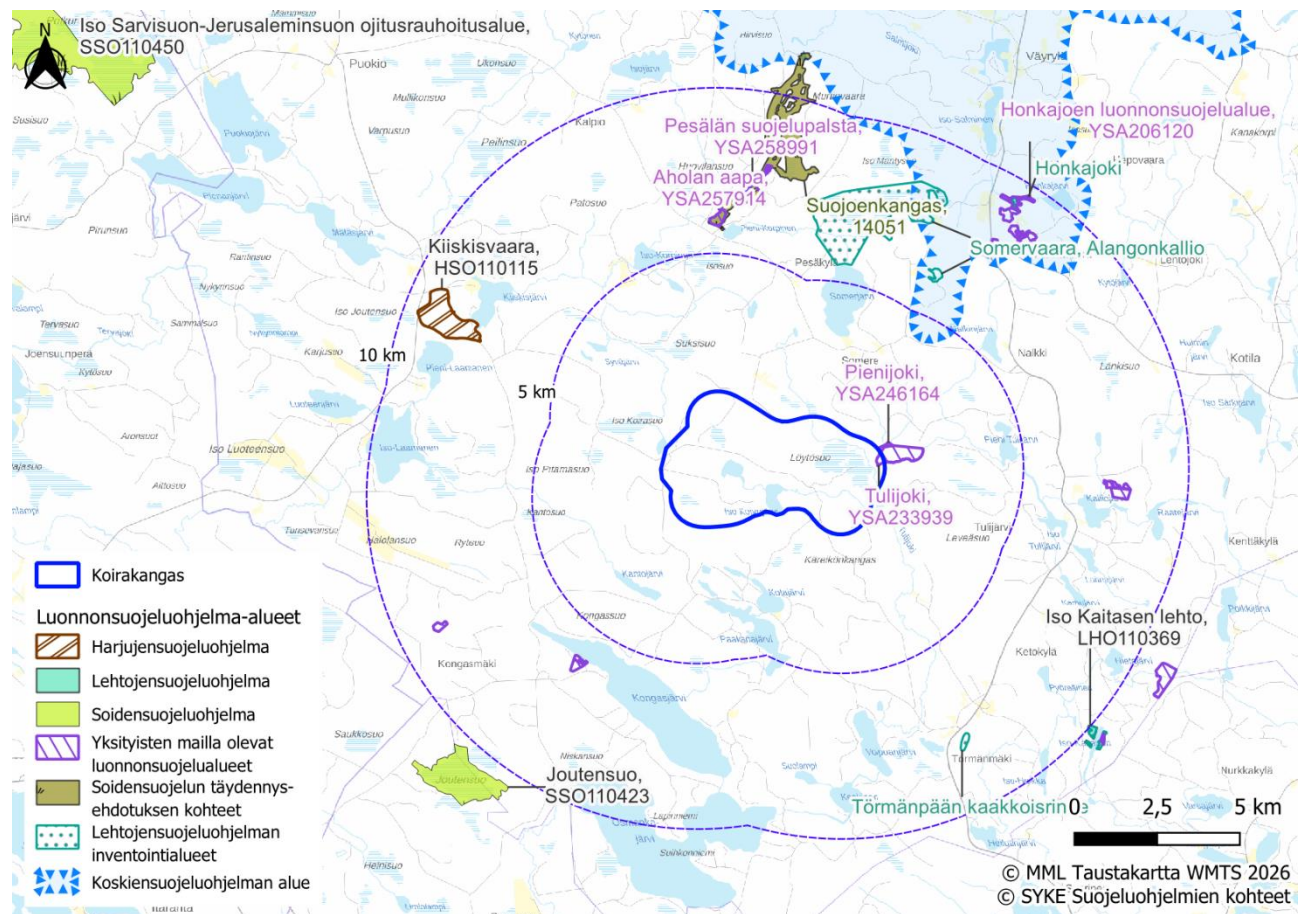
Tuulivoimaloista noin 6,4 kilometrin etäisyydelle sijoittuu Mutalammen soiden Natura 2000 SAC-alue. Alle 10 kilometrin etäisyydelle sijoittuu myös osa Kiiminkijoen (SAC) Natura-alueesta, Honkajoen lehto (SAC) Natura-alue. Natura-alue Ison Kaitasen lehto (SAC) sijoittuu lähimmillään noin 10 kilometrin etäisyydelle Koirakankaan suunnitelluista voimaloista, ja Joutensuon Natura SAC-alue sijoittuu noin 10,3 kilometrin etäisyydelle.

Tuulivoimapuiston alueelle sijoittuu yksi arvokas moreenimuodostuma, Pienen Koivujärven kumpumoreenialue.

Alle viiden kilometrin etäisyydellä voimaloista sijaitsee kaksi yksityistä luonnonsuojelualuetta, Tulijoki (YSA233939) ja Pienijoki (YSA246164). Tulijoen luonnonsuojelualueesta pieni osa sijoittuu Koirakankaan kaava-alueelle itä-koillisosassa. Luonnonsuojelualue Pienijoki sijoittuu kaava-alueen rajalle. Lähin luonnonsuojeluohjelmaan kuuluva alue on koskiensuojeluohjelman alueeseen kuuluva Kiiminkijoen vesistö (MUU110039). Alle 10 kilometrin etäisyydelle Koirakankaan voimalapaikoista sijoittuvat myös Kiiskisvaara (harjijensuojeluohjelma), Honkajoenlehto (lehtojensuojeluohjelma) ja Suojonkangas (soidensuojelun täydennysehdotuksen kohde).



Kuva 3. Natura-alueiden sijoittuminen hankealueeseen nähden.

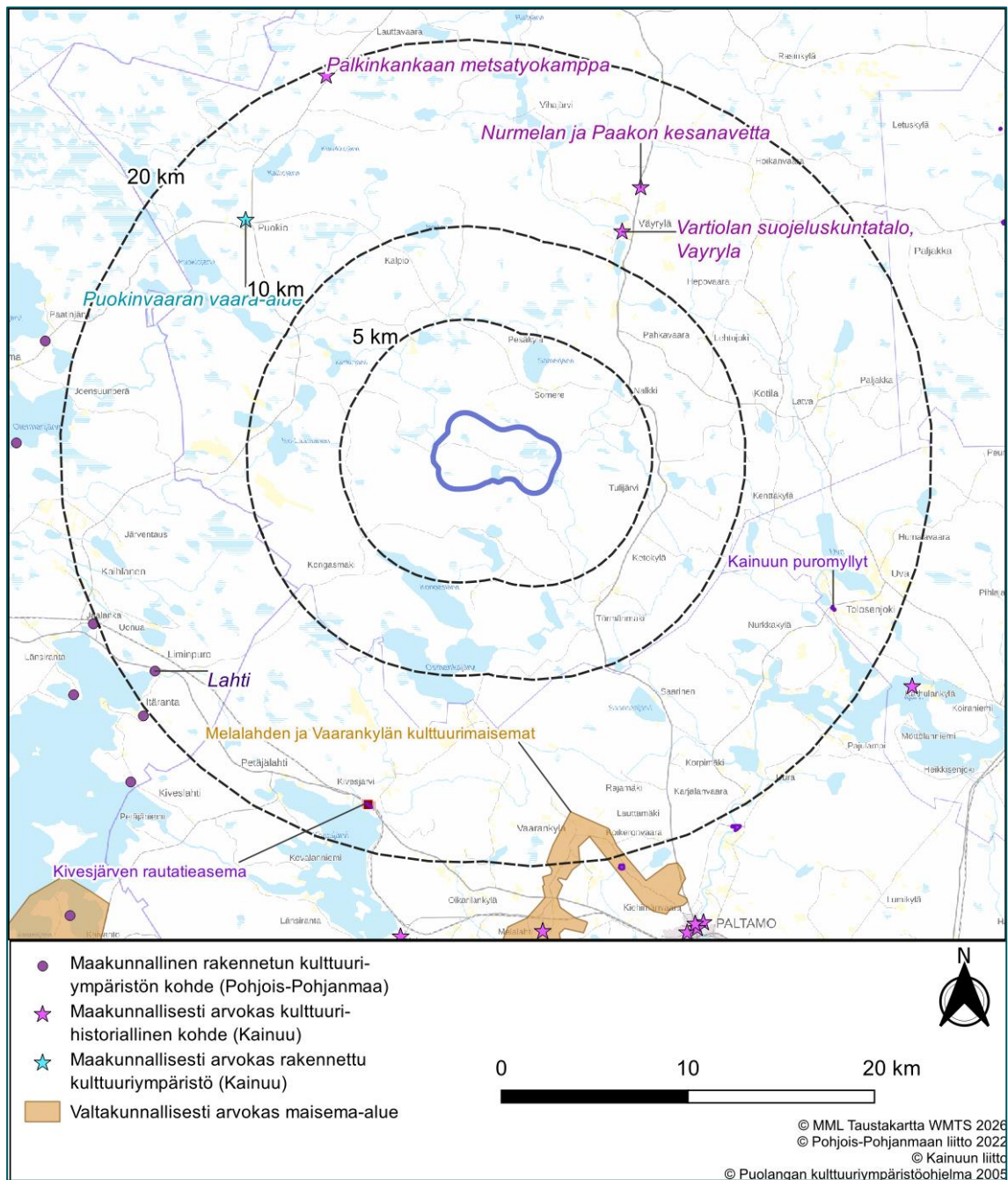


Kuva 5. Luonnonsuojeluohjelma-alueet, koskiensuojeluohjelman alue sekä soidensuojelun täydennys-ehdotuksen kohteet suunnittelualueen läheisyydessä.

Suunnittelualueen lähiympäristössä ei sijaitse valtakunnallisesti arvokkaita maisema-alueita. Valtakunnallisesti arvokkaista maisema-alueista lähin, Melalahden ja Vaarakylän kulttuurimaisemat sijaitsevat noin 18 kilometrin etäisyydellä lähimmästä voimalasta.

Tuulivoimapuiston läheisyyteen ei sijoitu valtakunnallisesti arvokkaita rakennettuja kulttuuriympäristöjä.

Maakunnallisesti merkittävä maisemakohde, Latvian kylämaisema, sijaitsee 14 kilometrin etäisyydellä lähimmästä suunnitelluista voimaloista. Lähin paikallisesti arvokas maisema Somere sijaitsee noin 3 kilometrin etäisyydellä Koirakankaan suunnitelluista voimaloista.



Kuva 6. Maiseman ja kulttuuriympäristön valtakunnallisesti ja maakunnallisesti arvokkaat alueet ja kohteet. Sinisellä merkitty Koirakankaan kaava-alue. Etäisyysvyöhykkeet on esitetty kaava-alueen rajasta.

5.2 Valtakunnalliset alueidenkäyttötavoitteet

Valtakunnalliset alueidenkäyttötavoitteet (VAT) ovat osa alueidenkäyttölain mukaista alueidenkäytön suunnittelujärjestelmää. Alueidenkäyttölain 24 §:n mukaan tavoitteet on otettava huomioon ja niiden toteuttamista on edistettävä maakunnan suunnittelussa,

kuntien kaavoituksessa ja valtion viranomaisten toiminnassa. Uudet valtakunnalliset alueidenkäyttötavoitteet ovat tulleet voimaan 1.4.2018. Valtakunnalliset alueidenkäyttötavoitteet koskevat yhdyskuntarakennetta, liikkumista, elinympäristön laatua, luonto- ja kulttuuriperintöä sekä luonnonvarojen käyttöä ja energiahuoltoa.

Valtakunnalliset alueidenkäyttötavoitteet ovat:

Toimivat yhdyskunnat ja kestävä liikkuminen

Edistetään koko maan monikeskuksista, verkottuvaa ja hyviin yhteyksiin perustuvaa aluerakennetta, ja tuetaan eri alueiden elinvoimaa ja vahvuuksien hyödyntämistä. Luodaan edellytykset elinkeino- ja yritystoiminnan kehittämiseksi sekä väestökehityksen edellyttämälle riittävälle ja monipuoliselle asuntotuotannolle.

Luodaan edellytykset vähähiiliselle ja resurssitehokkaalle yhdyskuntakehitykselle, joka tukeutuu ensisijaisesti olemassa olevaan rakenteeseen. Suurilla kaupunkiseuduilla vahvistetaan yhdyskuntarakenteen eheyttä.

Edistetään palvelujen, työpaikkojen ja vapaa-ajan alueiden hyvää saavutettavuutta eri väestöryhmien kannalta. Edistetään kävelyä, pyöräilyä ja joukkoliikennettä sekä viestintä-, liikumis- ja kuljetuspalveluiden kehittämistä.

Merkittävät uudet asuin-, työpaikka- ja palvelutoimintojen alueet sijoitetaan siten, että ne ovat joukkoliikenteen, kävelyn ja pyöräilyn kannalta hyvin saavutettavissa.

Tehokas liikennejärjestelmä

Edistetään valtakunnallisen liikennejärjestelmän toimivuutta ja taloudellisuutta kehittämällä ensisijaisesti olemassa olevia liikenneyhteyksiä ja verkostoja sekä varmistamalla edellytykset eri liikennemuotojen ja -palvelujen yhteiskäyttöön perustuville matka- ja kuljetusketjuille sekä tavarajen henkilöliikenteen solmukohtien toimivuudelle.

Turvataan kansainvälisesti ja valtakunnallisesti merkittävien liikenne- ja viestintäyhteyksien jatkuvuus ja kehittämismahdollisuudet sekä kansainvälisesti ja valtakunnallisesti merkittävien satamien, lentoasemien ja rajanylityspaikkojen kehittämismahdollisuudet.

Terveellinen ja turvallinen elinympäristö

Varaudutaan sään ääri-ilmiöihin ja tulviin sekä ilmastonmuutoksen vaikutuksiin. Uusi rakentaminen sijoitetaan tulvavaara-alueiden ulkopuolelle tai tulvariskien hallinta varmistetaan muutoin.

Ehkäistään melusta, tärinästä ja huonosta ilmanlaadusta aiheutuvia ympäristö- ja terveyshaittoja.

Haitallisia terveysvaikutuksia tai onnettomuusriskejä aiheuttavien toimintojen ja vaikutuksille herkkien toimintojen välille jätetään riittävän suuri etäisyys tai riskit hallitaan muulla tavoin.

Suuronnettomuusvaaraa aiheuttavat laitokset, kemikaaliratapihat ja vaarallisten aineiden kuljetusten järjestelyratapihat sijoitetaan riittävän etäälle asuinalueista, yleisten toimintojen alueista ja luonnon kannalta herkistä alueista.

Otetaan huomioon yhteiskunnan kokonaisturvallisuuden tarpeet, erityisesti maanpuolustuksen ja rajavalvonnan tarpeet ja turvataan niille riittävät alueelliset kehittämisedellytykset ja toimintamahdollisuudet.

Elinvoimainen luonto- ja kulttuuriympäristö sekä luonnonvarat

Huolehditaan valtakunnallisesti arvokkaiden kulttuuriympäristöjen ja luonnonperinnön arvojen turvaamisesta.

Edistetään luonnon monimuotoisuuden kannalta arvokkaiden alueiden ja ekologisten yhteyksien säilymistä.

Huolehditaan virkistyskäyttöön soveltuvien alueiden riittävydestä sekä viheralueverkoston jatkuvuudesta.

Luodaan edellytykset bio- ja kiertotaloudelle sekä edistetään luonnonvarojen kestävää hyödyntämistä. Huolehditaan maa- ja metsätalouden kannalta merkittävien yhtenäisten viljely- ja metsäalueiden sekä saamelaiskulttuurin ja -elinkeinojen kannalta merkittävien alueiden säilymisestä.

Uusiutumiskykyinen energiahuolto

Varaudutaan uusiutuvan energian tuotannon ja sen edellyttämien logististen ratkaisujen tarpeisiin. Tuulivoimalat sijoitetaan ensisijaisesti keskitetysti usean voimalan yksiköihin.

Turvataan valtakunnallisen energiahuollon kannalta merkittävien voimajohtojen ja kaukokuljettamiseen tarvittavien kaasuputkien linjaukset ja niiden toteuttamismahdollisuudet. Voimajohtolinjauksissa hyödynnetään ensisijaisesti olemassa olevia johtokäytäviä.

5.3 Maakuntakaava

Koirakankaan tuulivoima-alue sijoittuu Kainuun maakuntaan. Alueella on voimassa kuusi maakuntakaavaa: Kainuun maakuntakaava 2020, Kainuun 1. vaihemaakuntakaava, Kainuun kaupan vaihemaakuntakaava, Kainuun tuulivoimamaakuntakaava ja Kainuun vaihemaakuntakaava 2030 sekä Kainuun tuulivoimamaakuntakaava 2035, jonka maakuntahallitus on päättänyt määrätä voimaan (12.2.2024 § 26) ennen kuin hyväksymispäätökseen tehdyt valitukset on käsitelty. Kainuun liitto on kuuluttanut maakuntakaavan voimaan tulosta 6.3.2024.

Koirakankaan tuulivoimapuisto sijoittuu osittain maakuntakaavaan merkitylle tuulivoima-alueelle tv-11 Iso-Koirakangas. Alueelle sijoittuu myös maa- ja metsätalousvaltaista aluetta (M), luonnonsuojelualue tai -kohde (SL) ja moreenimuodostuma (ge-1).

Kaava-aluetta koskevat myös maakuntakaavojen yleismääräykset:

Liikenneturvallisuus (Kainuun maakuntakaava 2020)

Yksityiskohtaisemmassa kaavoituksessa ja muussa alueiden käyttöä koskevassa suunnittelussa tulee kiinnittää erityistä huomiota liikenneturvallisuuden edistämiseen sekä sujuvan ja hyvän liikenneympäristön saavuttamiseen.

Maa-ainesten ottotoiminta (Kainuun vaihemaakuntakaava 2030)

Maa- ja kalliokiviainesten otto tulee sovittaa alueen luonto-, kulttuuri- ja ympäristöarvoihin. Yksityiskohtaisemmassa suunnittelussa on huolehdittava maa-ainesten ottamisen tarkoituksenmukaisesta etenemisestä ja alueelle soveltuvasta maisemoinnista sekä

jälkikäytöstä sekä otettava huomioon toiminnan liikenteelliset vaikutukset ja vaikutukset lähiasutukseen.

Muinajäännökset ja muu arkeologinen kulttuuriperintö (Kainuun vaihemaakuntakaava 2030)

Yksityiskohtaisemmassa kaavoituksessa ja muussa alueidenkäyttöä koskevassa suunnittelussa tulee tarkistaa kiinteitä muinajäännöksiä ja muuta arkeologista kulttuuriperintöä koskeva ajantasainen tieto museoviranomaisten ylläpitämistä rekistereistä ja arvioida yhteistyössä museoviranomaisten kanssa mahdollisten aluetta / kohdetta koskevien selvitysten tai tutkimusten tarve.

Tuulivoimaloiden rakentaminen (Kainuun tuulivoimamaakuntakaava 2030, Kainuun tuulivoimamaakuntakaava 2035)

Maakuntakaavassa osoitettujen tuulivoimaloiden alueiden ulkopuolelle voidaan toteuttaa tuulivoimarakentamista, mikäli se ei ole merkitykseltään seudullista.

Tuulivoimarakentamista suunniteltaessa tuulivoimalat tulee sijoittaa luonnonsuojelualueiden, Natura 2000 -verkoston alueiden, maakuntakaavan virkistysalueiden sekä valtakunnallisesti arvokkaiden maisema-alueiden ja rakennettujen kulttuuriympäristöjen ulkopuolelle.

Tuulivoimarakentamista suunniteltaessa on otettava huomioon kyseisen tuulivoimahankkeen sekä eri tuulivoimahankkeiden yhteisvaikutukset erityisesti asutukseen, maisemaan, linnustoon, luonnon monimuotoisuuteen, eläimistöön ja ekologiaan yhteyksiin sekä kulttuuriperintöön sekä pyrittävä ehkäisemään haitallisia vaikutuksia.

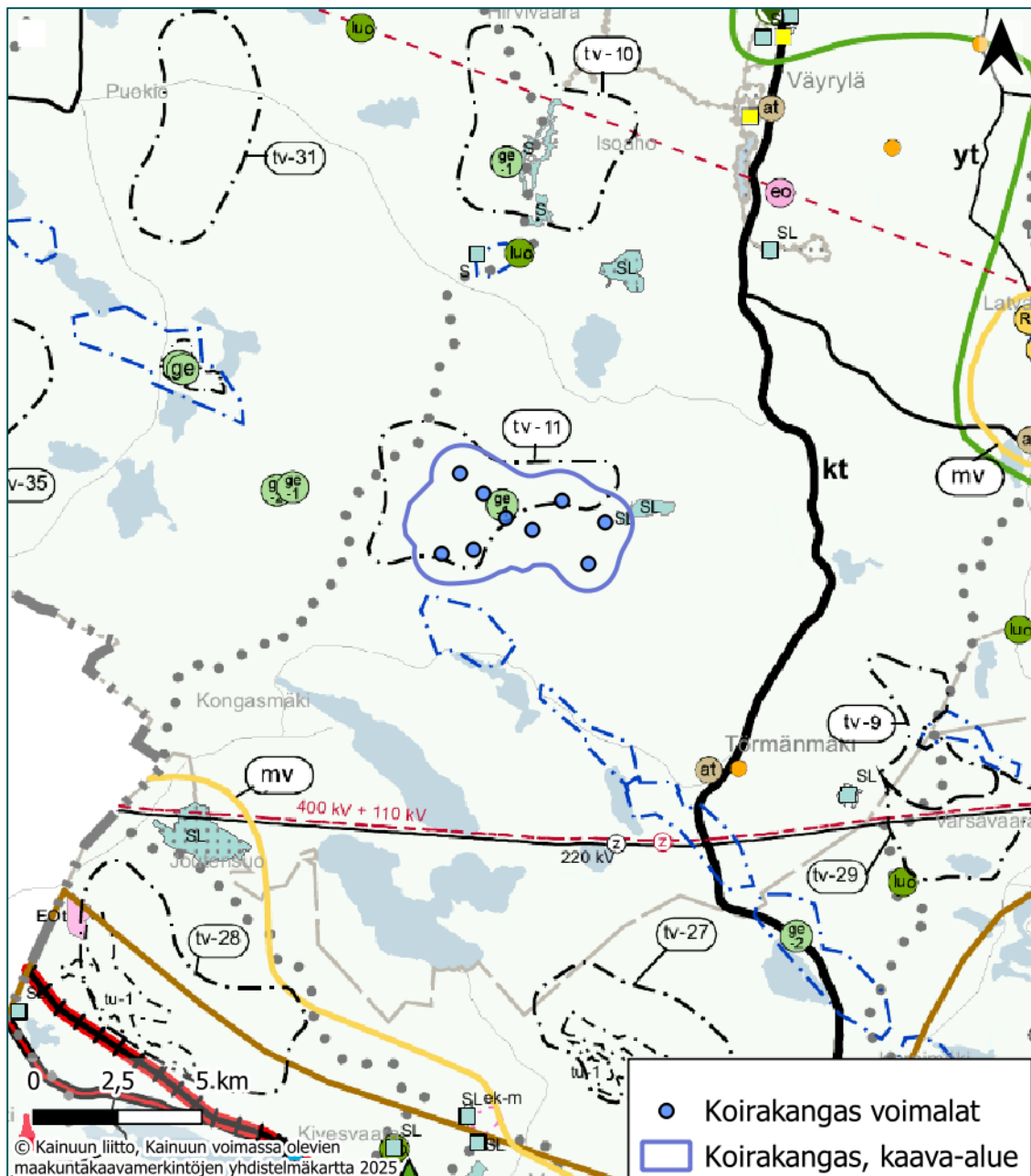
Tuulivoimarakentamisen yksityiskohtaisemmassa suunnittelussa tulee varmistaa, ettei tuulivoimarakentamisesta aiheudu asutukselle merkittäviä melu- tai välkevaikutuksia. Tuulivoimarakentamisen yksityiskohtaisemmassa suunnittelussa tulee varmistaa kansallisen turvallisuuden, puolustusvoimien lakisääteisen aluevalvontatehtävän, lentoliikenteen, liikenneväylien, voimajohtojen sekä arkeologisen kulttuuriperinnön ja luonnonsuojelulla suojeltujen kohteiden edellyttämät rajoitteet tuulivoimarakentamiselle ja pyytää lausunnot asianomaisilta viranomaisilta.

Tuulivoimarakentamisen yksityiskohtaisemmassa suunnittelussa tulee ottaa huomioon kyseisen tuulivoimahankkeen sekä eri tuulivoimahankkeiden yhteisvaikutukset erilaisiin tutka- ja radiojärjestelmiin sekä pyrittävä ehkäisemään haitallisia vaikutuksia tuulivoimaloiden korkeuden, määrän ja sijoittelun avulla.

Energian siirto (Kainuun tuulivoimamaakuntakaava 2035)

Energiantuotantoalueita suunniteltaessa on kiinnitettävä erityistä huomiota energian siirtoyhteyksien järjestämiseen. Lähekkäin sijoittuvien energiantuotantoalueiden liittäminen voimansiirtoverkkoon on ensisijaisesti pyrittävä keskittämään yhteiseen johtokäytävään ja yhteispylväisiin, yhteistyössä muiden energiantuotannon hankealueiden kanssa.

Energiasiirtoyhteyksiä suunniteltaessa on otettava huomioon kyseisen energiansiirtohankkeen sekä eri energiantuotanto- tai siirtohankkeiden yhteisvaikutukset erityisesti asutukseen, maisemaan, linnustoon, luonnon monimuotoisuuteen, eläimistöön ja ekologiin yhteyksiin sekä kulttuuriperintöön sekä pyrittävä ehkäisemään haitallisia vaikutuksia.



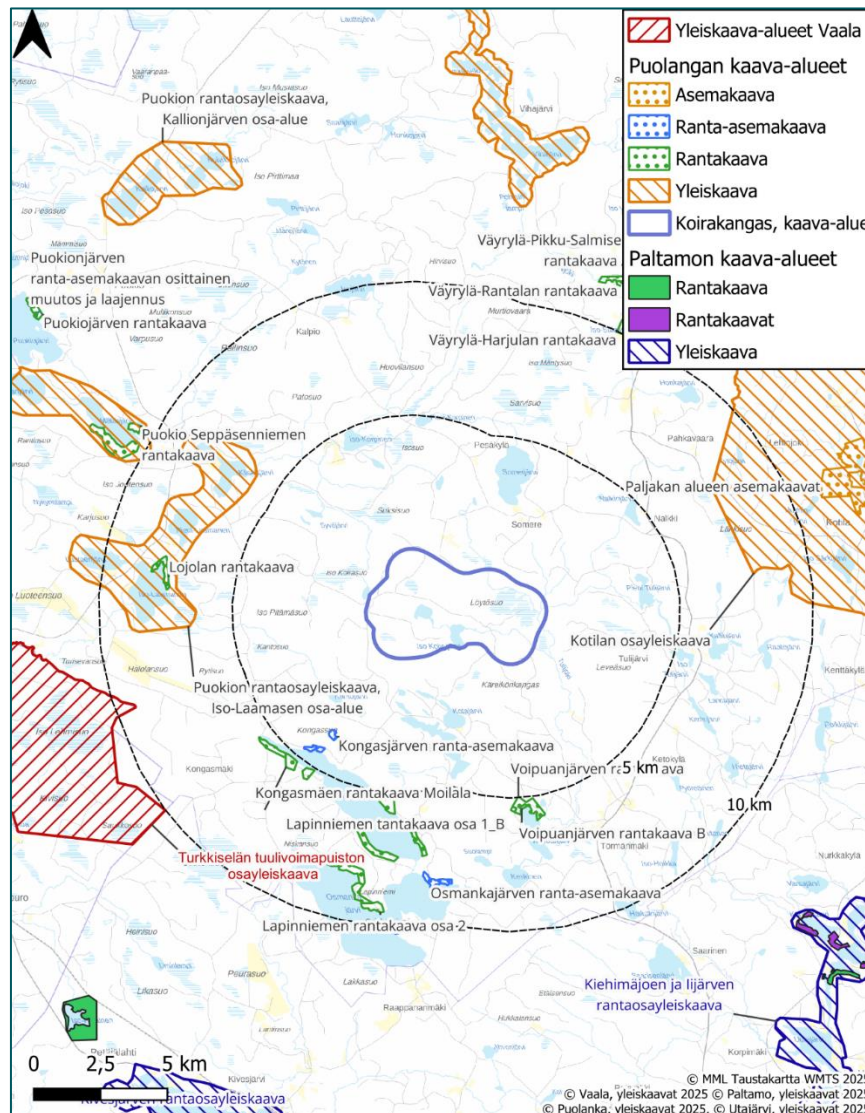
Kuva 7. Suunnittelualueen sijainti Kainuun maakuntakaavassa. Suunnittelualue on rajattu sinisellä viivalla.

5.4 Yleiskaavat ja asemakaavat

Koirakankaan tuulivoima-alueelle tai alle viiden kilometrin etäisyydelle suunnitelluista voimaloista ei sijoitu voimassa olevia yleiskaavoja. Lähin voimassa oleva yleiskaava-alue on Koirakankaan tuulivoima-alueen länsipuolelle noin 6,7 kilometrin etäisyydelle voimaloista sijoittuva Puokion rantaosayleiskaava, Iso-Laamasen osa-alue. Kotilan osayleiskaava-alue sijoittuu noin 8,3 kilometrin etäisyydelle Koirakankaan voimaloista.

Vireillä olevista tuulivoimapuistojen osayleiskaavoista lähimpänä hankkeen tuulivoima-alueita sijaitsee Tulijokilan tuulivoimaosayleiskaava, joka sijaitsee noin 100 metrin etäisyydellä Koirakankaan tuulivoima-alueen rajasta. Hietavaaran tuulivoimaosayleiskaava sijoittuu noin 7,4 kilometrin etäisyydelle Koirakankaan voimalapaikoista itään, Hirvivaara-Murtiovaaran tuulivoimaosayleiskaava noin 7,5 km etäisyydelle voimalapaikoista pohjoiseen, Vaarinkankaan tuulivoimaosayleiskaava noin 9,4 kilometrin etäisyydelle länteen ja Takiankankaan tuulivoimaosayleiskaava noin 9,7 kilometrin etäisyydelle lounaaseen.

Alle viiden kilometrin etäisyydelle voimalapaikoista Koirakankaan eteläpuolelle sijoittuu Kongaslammen rannalle sijoittuva Kongasjärven ranta-asemakaavan osa. Kongasjärven ranta-asemakaava sijoittuu noin 4,2 kilometrin etäisyydelle lähimmästä Koirakankaan voimalasta.



Kuva 8. Tuulivoimapuiston lähialueen yleis- ja asemakaavojen rajaukset. Sinisellä merkitty Koirakankaan kaava-alue. Etäisyysvyöhykkeet on esitetty kaava-alueen rajasta.

5.5 Maanomistus

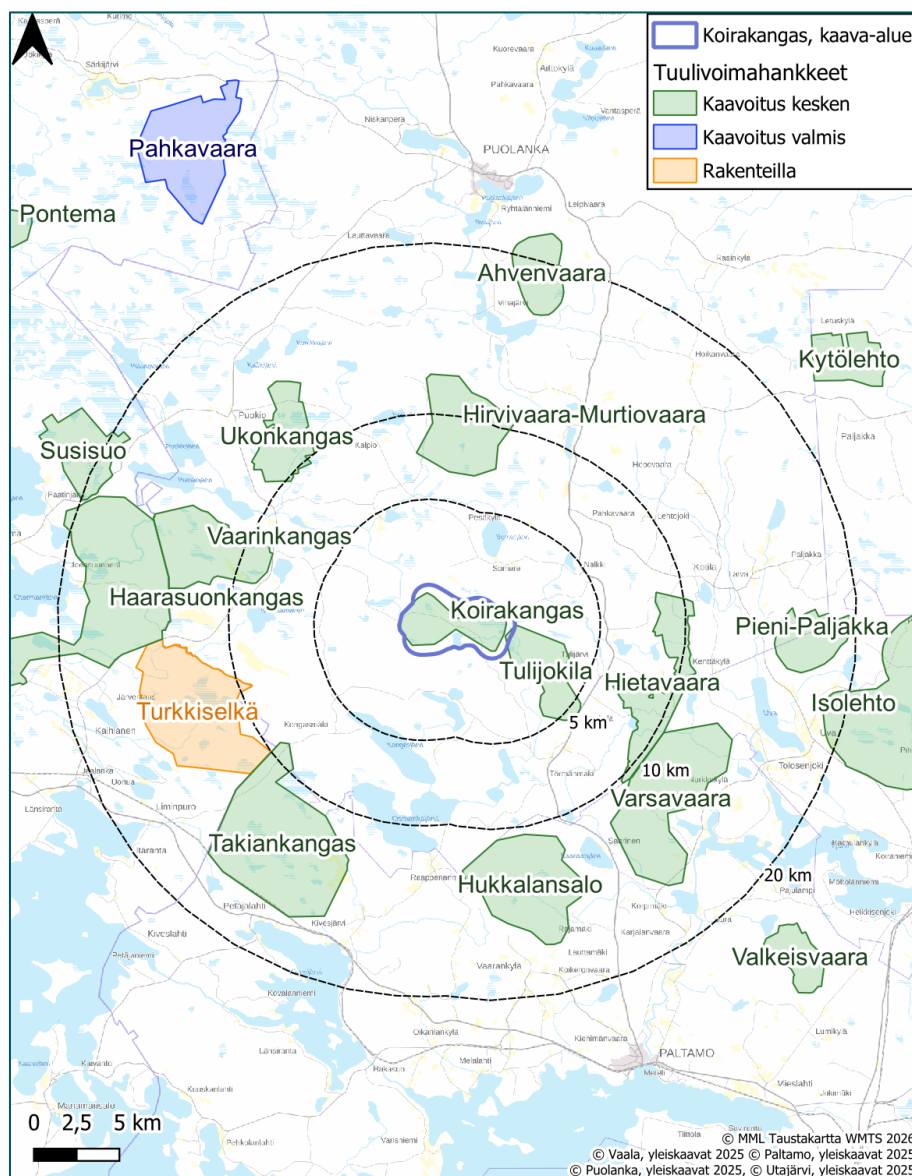
Tuulivoimapuiston maa-alue on pääosin Metsähallituksen omistuksessa, mutta alueella on myös muutamia yksityisiä maanomistajia. Hankkeesta vastaava on tehnyt vuokrasopimuksia näiden yksityisten maanomistajien kanssa.

5.6 Suunnittelualan läheisyyteen sijoittuvat muut tuulivoimahankkeet

Koirakankaan hankkeen läheisyyteen ei sijoitu toiminnassa olevia tuulivoimapuistoja. Lähin tuotannossa oleva tuulivoima-alue, Lumivaara, sijaitsee yli 25 kilometrin etäisyydellä lähimmistä voimaloista luoteeseen.

Alle 10 km etäisyydellä Koirakankaan suunnittelualueesta sijaitsee viisi kaavoitusvaiheessa olevaa tuulivoimahanketta. Alle 20 kilometrin etäisyydelle sijoittuu osittain tai kokonaisuudessaan kaikkiaan 14 tuulivoimahanketta, joista yksi on rakenteilla.

Kauempana olevat tuulivoimapuistohankkeet otetaan huomioon vaikutusten arvioinnissa siinä mittakaavassa kuin mahdollisia yhteisvaikutuksia arvioidaan voivan aiheutua.



Kuva 8. Suunnittelualan läheisyyteen sijoittuvat muut tuulivoimalat ja -hankkeet. Sinisellä merkitty Koirakankaan kaava-alue. Etäisyysvyöhykkeet on esitetty kaava-alueen rajasta.

6 Selvitykset ja vaikutusten arviointi

Vaikutusten arviointi on osa tuulivoimarakentamisen suunnittelua. Vaikutusten selvittämisen tarkoituksena on jo suunnittelun aikana saada tietoa suunnitteluratkaisujen merkityksestä ja siten parantaa lopullisen suunnitelman laatua. Vaikutusten selvittäminen perustuu alueelta käytössä oleviin perustietoihin, alueella suoritettuihin maastokäynteihin, osallisilta saataviin lähtötietoihin, lausuntoihin ja huomautuksiin sekä laadittavien suunnitelmien ympäristöä muuttavien ominaisuuksien analysointiin.

Merkittävien tuulivoimahankkeiden ympäristövaikutukset arvioidaan YVA-lain mukaisessa ympäristövaikutusten arviointimenettelyssä. Puolangan Koirakankaan alueelle suunniteltu tuulivoimapuisto ylittää YVA-hankeluettelon (1.2.2019) mukaisen rajan, jonka mukaan tuulivoimalahankkeissa sovelletaan ympäristövaikutusten arviointimenettelystä annetun lain mukaista arviointimenettelyä, kun yksittäisten laitosten lukumäärä on vähintään 10 kappaletta tai kokonaisteho vähintään 45 megawattia.

Koirakankaan hankkeen ennalta arvioidut painopistealueet vaikutustenarvioinnille ovat hankkeen maakunnalliset/seudulliset kokonaisvaikutukset, maisemavaikutukset lähimpiin kyliin ja muulle lähiasutukselle, maisemavaikutukset Natura- ja suojelualueille, linnustovaikutukset, meluvaikutukset, sähkönsiirron vaikutukset ja yhteisvaikutukset muiden hankkeiden kanssa. YVA- ja kaavoitusmenettelyjen aikana arvioidaan myös hankkeen suhdetta yleiskaavoitusta ohjaaviin suunnittelutasoihin.

YVA-menettelyn yhteydessä tehdään seuraavat inventoinnit ja selvitykset, jotka palvelevat myös laadittavaa osayleiskaavaa. Selvitykset vastaavat yleisiä, tuulivoimaa varten laadittavia selvityksiä:

- Laadittavat selvitykset:
 - Arkeologinen inventointi (2022, 2024)
 - Pesimälinnustoselvitys (2022, 2024, 2025)
 - Metsäkanalintujen soidinpaikkainventointi (2022)
 - Pöllöselvitys (2022)
 - Päiväpetolintuselvitys (2022, 2025,)
 - Sääksiseuranta (2024)
 - Lintujen kevät- ja syysmuuton tarkkailu (2022)
 - Lepakkoselvitys (2022)
 - Kasvillisuus- ja luontotyyppi-inventointi (2022, 2024)
 - Liito-oravainventointi (2022, 2024)
 - Viitasammakkoselvitys (2022)
 - Susiselvitys (Kivesvaaran reviiri)
 - Maakotkaselvitys
 - Muiden luontodirektiivin liitteen IV(a) lajien tai muutoin arvokkaan eläinlajiston elinympäristöjä ja esiintymispotentiaalia havainnoidaan muiden selvitysten yhteydessä
- Tehtävät mallinnukset:

- Näkymäalueanalyysi ja havainnekuvat (2026)
- Melu- ja välkemallinnukset (2026)
- Kyselyt:
 - Asukaskysely (2025)
 - Metsästäjähaastattelut (2026)

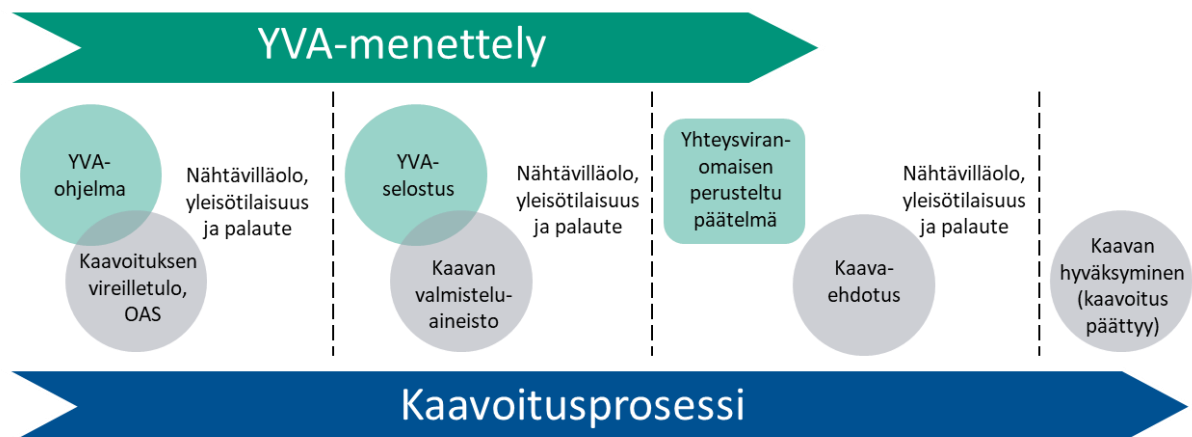
Sähkönsiirron reitiltä laaditaan arkeologinen inventointi, liito-oravaselvitys sekä luontotyyppi- ja kasvillisuus selvitys sekä pesimälinnustoseelvitykset.

6.1 Kaavoituksen ja YVA-menettelyn yhteensovittaminen

YVA-lain (5.5.2017/252) 5 §:n mukaan "yhteisviranomaisen, kaavaa laativan kunnan tai maakunnan liiton ja hankkeesta vastaavan on oltava riittävässä yhteistyössä hankkeen arviointimenettelyn ja kaavoituksen yhteensovittamiseksi".

Ympäristövaikutusten arviointimenettely on tärkeä osa yleiskaavan laadintaa. Ympäristövaikutusten arviointia varten tehdyissä selvityksissä on huomioitu yleiskaavoituksessa tarvittavat selvitystarpeet, jolloin yleiskaava voidaan laatia YVA-menettelyn selvitysaineiston pohjalta.

Hankkeen YVA-ohjelma ja kaavoituksen osallistumis- ja arviointisuunnitelma ovat yhtä aikaa nähtävillä alla olevan kaavion mukaisesti. YVA- ja kaavamenettelyihin liittyvät tiedotustilaisuudet on kaavamenettelyn aikana tarkoituksenmukaista yhdistää siten, että hankkeesta kiinnostuneet voivat tiedotustilaisuuksissa saada tietoa hankkeen, YVA-menettelyn ja kaavoituksen etenemisestä sekä siitä, miten YVA-menettelyn yhteydessä tehdyt selvitykset otetaan huomioon hankesuunnittelussa ja kaavoituksessa.



Kuva 10. YVA-menettelyn ja kaavoitusmenettelyn kulku.

7 Osallistuminen ja vuorovaikutus

7.1 Osalliset

Osallisia ovat

- kiinteistönomistajat
- ne, joiden asumiseen, työhön tai muihin oloihin valmisteilla oleva kaava saattaa huomattavasti vaikuttaa:
 - kaavan vaikutusalueen asukkaat, yritykset ja elinkeinonharjoittajat, virkistysalueiden käyttäjät, kaavan vaikutusalueen maanomistajat ja haltijat
- viranomaiset, joiden toimialaa suunnittelussa käsitellään:
 - kunnan hallintokunnat ja lautakunnat
 - lähikunnat (Utajärvi, Vaala, Paltamo)
 - Lupa- ja valvontavirasto
 - Pohjois-Suomen elinvoimakeskus
 - Kainuun liitto
 - Kainuun pelastuslaitos
 - Kainuun hyvinvointialue
 - Museovirasto
 - Kainuun museo
 - Puolustusvoimat
 - Suomen Erillisverkot
 - Traficom
 - Väylävirasto
 - Luonnonvarakeskus Luke
 - Fingrid Oyj
 - Metsähallitus
 - Metsäkeskus
- yhteisöt, joiden toimialaa suunnittelussa käsitellään:
 - asukkaita edustavat yhteisöt kuten asukasyhdistykset sekä kylätoimikunnat
 - tiettyä intressiä tai väestöryhmää edustavat yhteisöt, kuten luonnonsuojeluyhdistykset ja riistanhoitoyhdistykset
 - elinkeinonharjoittajia ja yrityksiä edustavat yhteisöt
 - muut paikallisella tai alueellisella tasolla toimivat yhteisöt kuten tienhoitokunnat ja vesiensuojeluyhdistykset

7.2 Osallistuminen

Osallisilla on mahdollisuus antaa mielipiteensä ja muistutuksensa kaavan nähtävilläolon aikana kaavaluonnos- ja kaavaehdotusvaiheessa. AKL 62 §:n mukaan osallisia ovat alueen maanomistajat ja ne, joiden asumiseen, työntekoon tai muihin oloihin kaava saattaa huomattavasti vaikuttaa, sekä viranomaiset ja yhteisöt, joiden toimialaa suunnittelussa käsitellään.

Puolangan tuulivoimapuiston osayleiskaavaa koskeva tiedotus tapahtuu Puolanka-lehdessä, Väylä ja Koti-Kajaani -lehdissä sekä kunnan virallisella ilmoitustaululla internetissä.

8 Suunnitteluvaiheet ja alustava aikataulu

Kaavoituksen aloitusvaihe ja vireilletulo (1/2022 – 7/2022)

Kaavahankkeen vireille tulosta sekä osallistumis- ja arviointisuunnitelman nähtäville asettamisesta kuulutetaan Kainuun sanomissa, Puolanka-lehdessä, Väylä ja Koti-Kajaani -lehdissä ja kunnan kotisivuilla Internetissä (AKL 63 §). OAS:n nähtävillä oloaikana pidettiin yleisötilaisuus 22.6.2022.

Yleiskaavan valmisteluvaihe (kevät–kesä 2026)

Kaavan valmisteluvaihe ajoittuu kevääseen 2026 ja se laaditaan samanaikaisesti YVA-selostuksen kanssa. Kaavaluonnos asetetaan nähtäville kesällä 2026 ja tällöin viranomaisille tarjotaan mahdollisuus lausunnon antamiseen. Nähtäville asettamisesta kuulutetaan, Puolanka-lehdessä ja kunnan kotisivuilla Internetissä. Nähtävillä oloaikana kaikilla osallisilla on mahdollisuus antaa mielipide kaavaluonnoksesta kirjallisesti tai suullisesti.

Yleiskaavan ehdotusvaihe (syksy 2026)

Kaavaluonnoksen nähtävillä olon aikana saadut huomautukset ja lausunnot käsitellään ja niihin laaditaan vastineet. Kaavaehdotuksen laadinnassa huomioidaan YVA-menettelystä saatua yhteysviranomaisen perusteltua päätelmää. Kaavaan tehdään palautteen pohjalta tarvittavat muutokset. Kaavaehdotus käsitellään kunnan päätöselimissä, jonka jälkeen kaavaehdotus asetetaan nähtäville 30 päiväksi. Nähtävillä oloaikana kaikilla osallisilla on mahdollisuus tehdä muistutus kaavaehdotuksesta kirjallisesti. Nähtävillä olosta julkaistaan Puolanka-lehdessä ja kunnan kotisivuilla Internetissä.

Yleiskaavaehdotuksesta pyydetään lausunnot viranomaisilta. Yleiskaavasta järjestetään ehdotusvaiheessa tarvittaessa AKL 66§:n ja MRA 18 §:n mukainen viranomaisneuvottelu.

Yleiskaavan hyväksymisvaihe (2027)

Kaavaehdotuksesta annettuihin muistutuksiin ja lausuntoihin annetaan perustellut vastineet. Puolangan kunnanvaltuusto hyväksyy yleiskaavan. Yleiskaavan hyväksymispäätöksestä kuulutetaan virallisesti AKL 67 §:n ja MRA 94 §:n mukaan.

Alueidenkäyttölain 188 §:n mukaan yleiskaavan hyväksymistä koskevaan päätökseen haetaan muutosta valittamalla hallinto-oikeuteen siten kuin kuntalaissa säädetään.

Jos valituksia ei jätetä, kaava astuu voimaan, kun sen hyväksymistä koskevasta lainvoimaisesta päätöksestä on kuulutettu (MRA 93 §).